

Produktdatenblatt RER190-39/14/2DMLO

**ebmpapst**

Die Wahl der Ingenieure



RER190-39/14/2TDMLO

INHALT

<b>1</b>	<b>Allgemeines</b> .....	<b>3</b>
<b>2</b>	<b>Mechanik</b> .....	<b>3</b>
2.1	Allgemeines.....	3
2.2	Anschluss.....	3
<b>3</b>	<b>Betriebsdaten</b> .....	<b>4</b>
3.1	Elektrische Schnittstelle - Eingang.....	4
3.2	Elektrische Betriebsdaten.....	6
3.3	Elektrische Schnittstelle - Ausgang.....	7
3.4	Elektrische Merkmale.....	7
3.5	Aerodynamik.....	9
3.6	Akustik.....	11
<b>4</b>	<b>Umwelt</b> .....	<b>11</b>
4.1	Allgemein.....	11
4.2	Klimatische Anforderungen.....	11
4.3	EMV.....	11
<b>5</b>	<b>Sicherheit</b> .....	<b>13</b>
5.1	Elektrische Sicherheit.....	13
5.2	Sicherheitszulassung.....	13
<b>6</b>	<b>Zuverlässigkeit</b> .....	<b>13</b>
6.1	Allgemein.....	13

## 1 Allgemeines

Lüfterart	Radialgebläse ohne Gehäuse mit Einlaufdüse	
Drehrichtung auf Rotor gesehen	Rechts	
Förderrichtung	Luft Eintritt axial, Luftaustritt radial	
Lagerung	Kugellager	
Einbaulage - Welle	Beliebig	

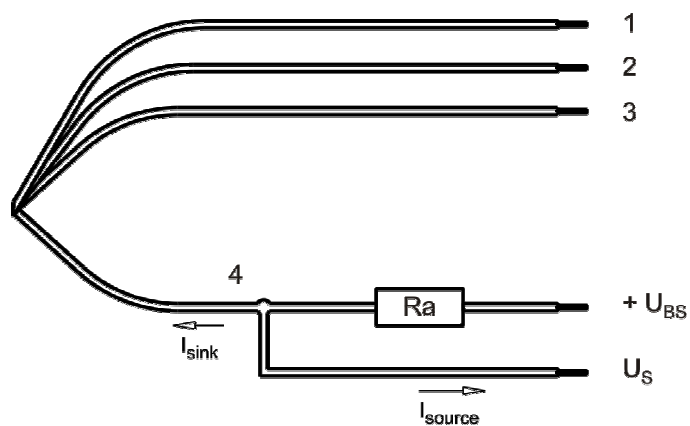
## 2 Mechanik

### 2.1 Allgemeines

Tiefe	69 mm	
Durchmesser	190 mm	
Gewicht	0,858 kg	
Gehäusewerkstoff		
Flügelradwerkstoff	Kunststoff	

### 2.2 Anschluss

Elektrischer Anschluss	Einzellitzen	
Leitungslänge	L = 425 mm	
Toleranz	+/- 10 mm	
Schlauchlänge	S = 115 mm	
Toleranz	+/- 5,0 mm	



Litze	Farbe	Funktion	Litzenquerschnitt	Isolationsdurchmesser
1	rot	+ UB	AWG 22	1,7 mm
2	blau	- GND	AWG 22	1,7 mm
3	violett	CONTR	AWG 22	1,7 mm
4	weiß	Tacho	AWG 22	1,7 mm

Die in der Anschlusszeichnung zusätzlich dargestellten und für den Gebrauch erforderlichen externen Bauteile sind nicht im Lieferumfang enthalten.

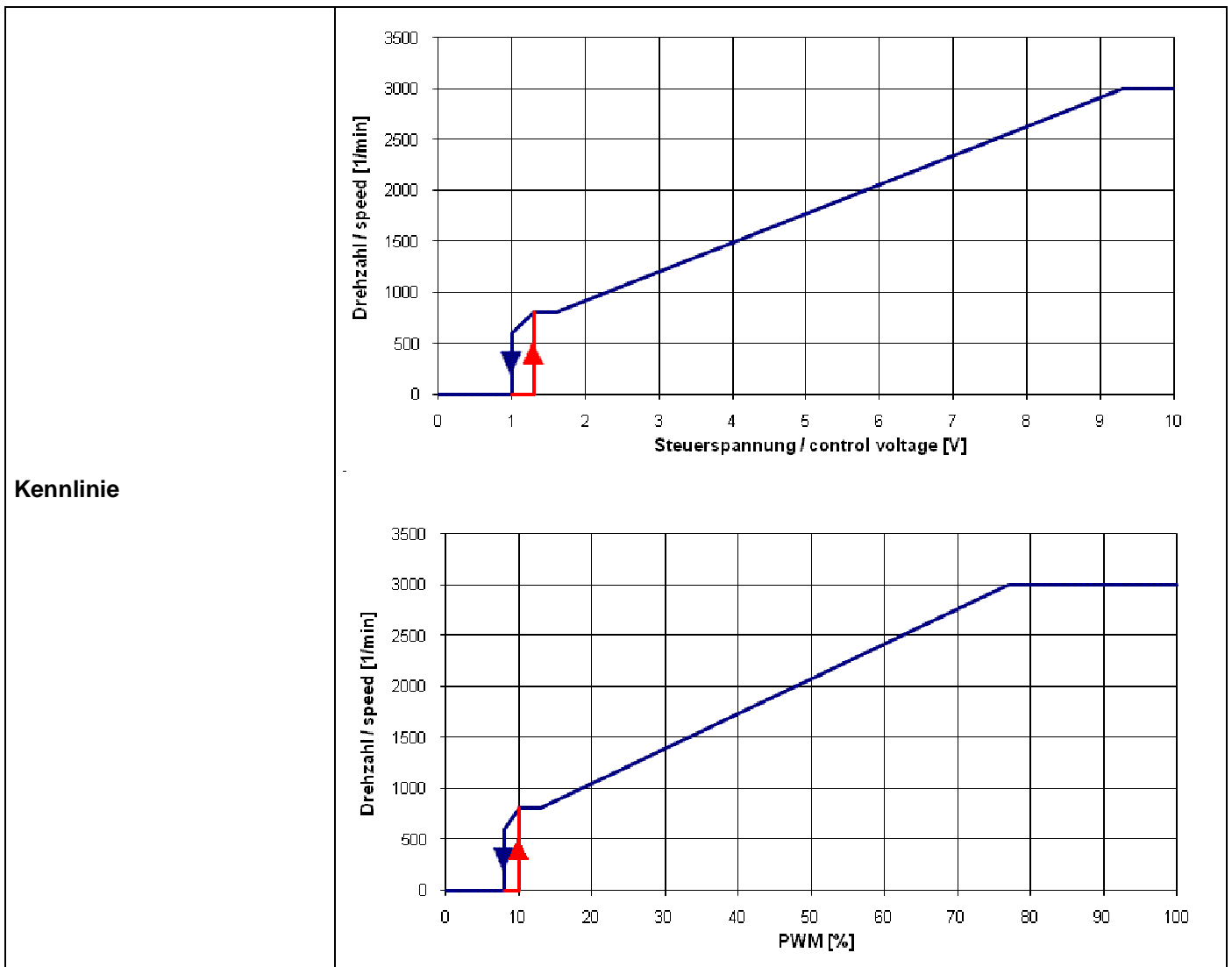
### 3 Betriebsdaten

#### 3.1 Elektrische Schnittstelle - Eingang

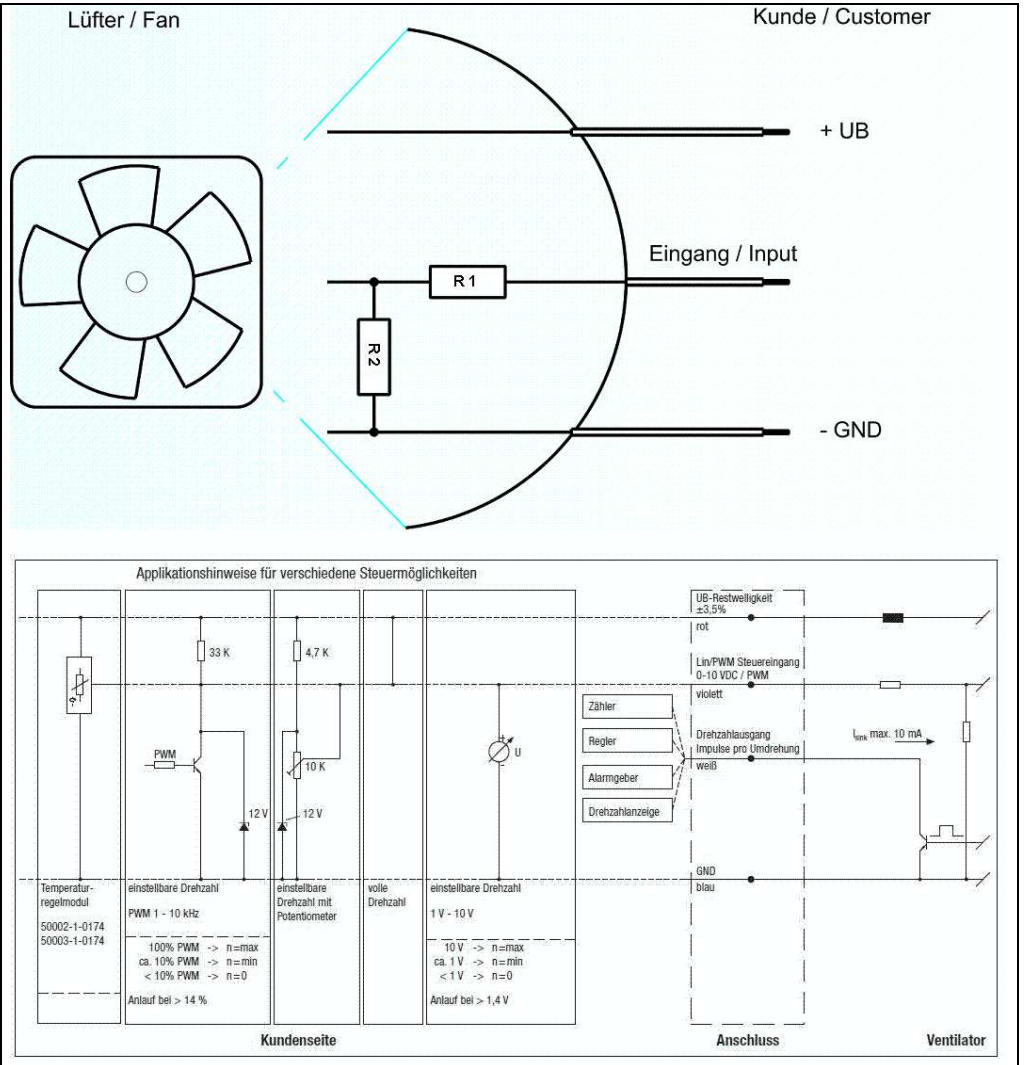
Sollwerteingang	Analog
-----------------	--------

#### Eigenschaften

PWM - Frequenz	1 kHz - 10 kHz typisch: 2 kHz
Sollwert - Spannungsbereich	0 V - 10 V



Schaltbild



**Eingangsspannungsteiler:**

R1 = 47 kOhm

R2 = 36 kOhm

Zum Schutz: parallel zu R2 ist eine 5,1 V Z-Diode

**Drehzahlregelung:**

Über Pulsweitenmodulation (PWM) 0 ... 100%  
mit Schalttransistor in Emitterschaltung und Kollektorwiderstand gegen 12 V  
Frequenz = 2 kHz (1 - 10 kHz)

**Info zur Kennlinie PWM:**

- 0% - <10% PWM: 0 1/min
- 10% PWM: 800 1/min (Lüfter läuft an von 0% kommend)
- 10% - 13% PWM: 800 1/min (entspricht min. Drehzahl)
- 13% - 78% PWM: linear steigende Kennlinie
- 78% - 100% PWM: 3.000 1/min (entspricht max. Drehzahl)
- 10% - >8% PWM: linear fallende Kennlinie (von 100% kommend)
- 8% PWM: 600 1/min bzw. 0 1/min (Lüfter stellt aus, von 100% PWM kommend)

oder:

**Drehzahlregelung:**

Über Analogspannung 0 - 10 V

Info zur Kennlinie Analog:

0 V - < 1,3 V:	0 1/min
1,3 V:	800 1/min (Lüfter läuft an von 0 V kommend)
1,3 V - 1,6 V:	800 1/min (entspricht min. Drehzahl)
1,6 V - 9,4 V:	linear steigende Kennlinie
9,4 V - 10 V:	3.000 1/min (entspricht max. Drehzahl)
1,3 V - > 1,0 V:	linear fallende Kennlinie (von 10 V kommend)
1,0 V:	600 1/min bzw. 0 1/min (Lüfter stellt aus, von 10 V kommend)

**Der Lüfter hat keine Sensorabrisserkennung!**

**3.2 Elektrische Betriebsdaten**

Messbedingungen: Normalluftdichte = 1,2 kg/m<sup>3</sup>; TU = 23°C +/- 3°C; Mo torachse waagrecht; Einlaufzeit bei jeder Einstellung 5 Minuten (wenn nicht anders spezifiziert).  
Im Ansaug- und Ausblasbereich darf im Abstand von 0,5 m kein massives Hindernis angeordnet sein.

Messaufbau:	Gemessen zwischen zwei Stahlplatten
Stahlplatte:	195 mm x 195 mm
Einlaufdüse:	D: 125,5 mm; R: 10 mm
Plattenabstand:	80 mm
Überlappung Rad / Einlaufdüse:	2 mm

$\Delta p = 0$ : entspricht freiblasend (siehe Kapitel Aerodynamik)

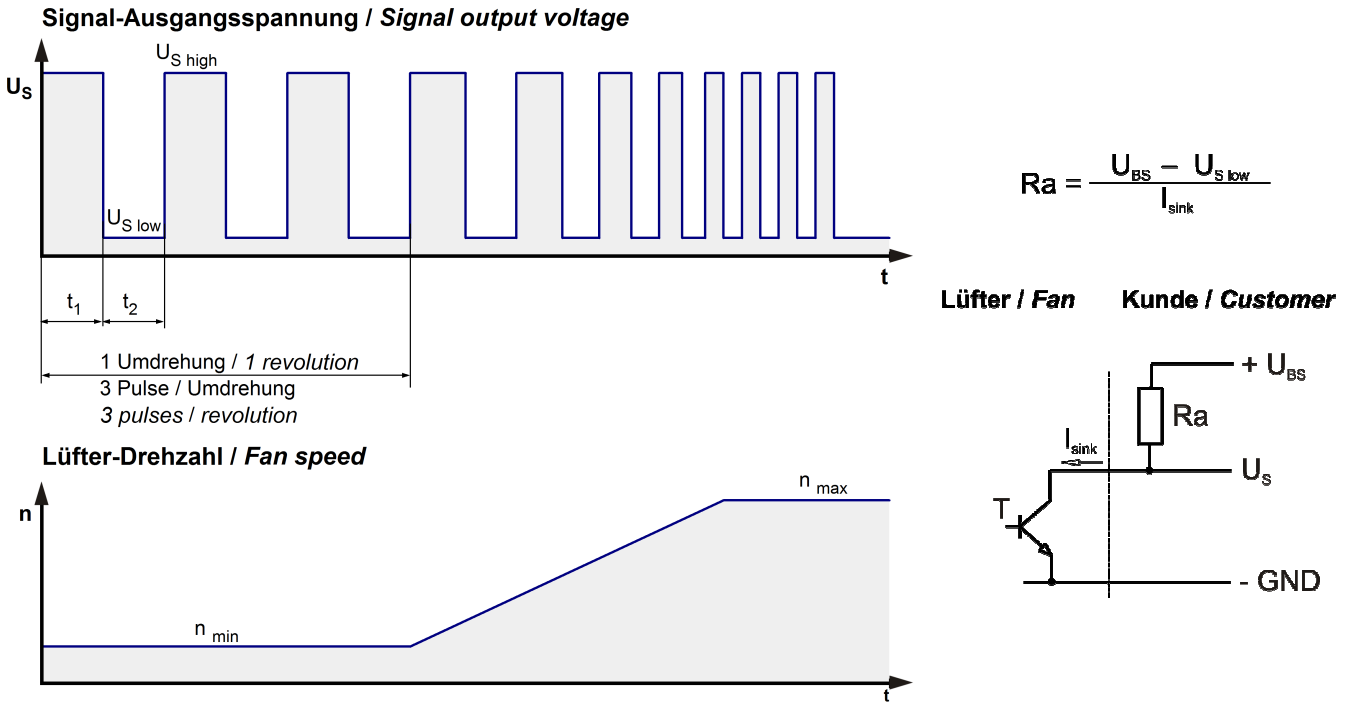
I: entspricht arithm. Strommittelwert

Bezeichnung	Bedingung
U Contr. 0001	U Contr.: 10,0 V

Merkmale	Bedingung	Symbol	Werte		
Spannungsbereich		U	16 V		30,0 V
Nennspannung		$U_N$		24,0 V	
Leistungsaufnahme	$\Delta p = 0$	P	30,4 W	61,0 W	60,0 W
Toleranz	U Contr. 0010		+/- 10,0 %	+/- 12,5 %	+/- 10,0 %
Stromaufnahme	$\Delta p = 0$	I	1.900 mA	2.540 mA	2.000 mA
Toleranz	U Contr.0010		+/- 10,0 %	+/- 12,5 %	+/- 10,0 %
Drehzahl	$\Delta p = 0$	n	2.400 1/min	3.000 1/min	3.000 1/min
Toleranz	U Contr. 0010		+/- 10,0 %	+/- 5,0 %	+/- 5,0 %

### 3.3 Elektrische Schnittstelle - Ausgang

Tacho-Typ	/2 (open collector)
-----------	---------------------



Merkmale	Bemerkung	Werte
Tachobetriebsspannung	$U_{BS}$	$\leq 30\text{ V}$
Tachosignal Low	$U_{S\ low}$	$\leq 0,4\text{ V}$
Tachosignal High	$U_{S\ high}$	$\leq 30\text{ V}$
Maximaler Sink-Strom	$I_{sink}$	$\leq 20\text{ mA}$
Externer Arbeitswiderstand	Externer Arbeitswiderstand $R_a$ von $U_{BS}$ nach $U_S$ erforderlich. Alle Spannungen gegen GND gemessen.	
Tachofrequenz	$(3 \times n) / 60$	150 Hz
Galvanisch getrennter Tacho	Nein	
Flankensteilheit		$\Rightarrow 0,5\text{ V/us}$

$n$  = Drehzahl pro Minute (1/min)

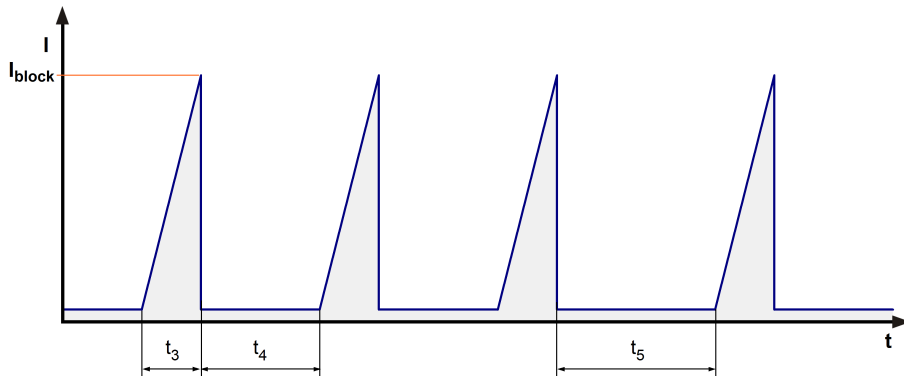
**Anmerkung:**

Das Tachosignal ist im Stillstand immer auf High. Das Tachosignal wird bereits als statisch High ausgegeben, wenn der Lüfter noch dreht und durch die Sollwertvorgabe eine Drehzahl von Null eingestellt wird. Das Tachosignal wird erst nach erfolgtem Anlauf zugeschaltet.

### 3.4 Elektrische Merkmale

Elektronikfunktion	Drehzahl-Regelung	
Verpolschutz	Verpolschutzdiode	
Max. Falschpolstrom bei $U_N$	$I_F \leq 5\text{ mA}$	

Blockierschutz	Elektronischer Wiederanlauf	
Blockierstrom bei $U_N$	$I_{\text{block}}$ ca. 2.500 mA	
Blockiertakt	$t_3 / t_4$ typisch: 9,4 s / 10,0 s	



**Blockiertakt  $t_5$ : 40,0s**

**Nach 4Zyklen mit  $t_3$  zu  $t_4$  kommt eine nicht Bestromung von  $t_5$  mit 40,0s.**



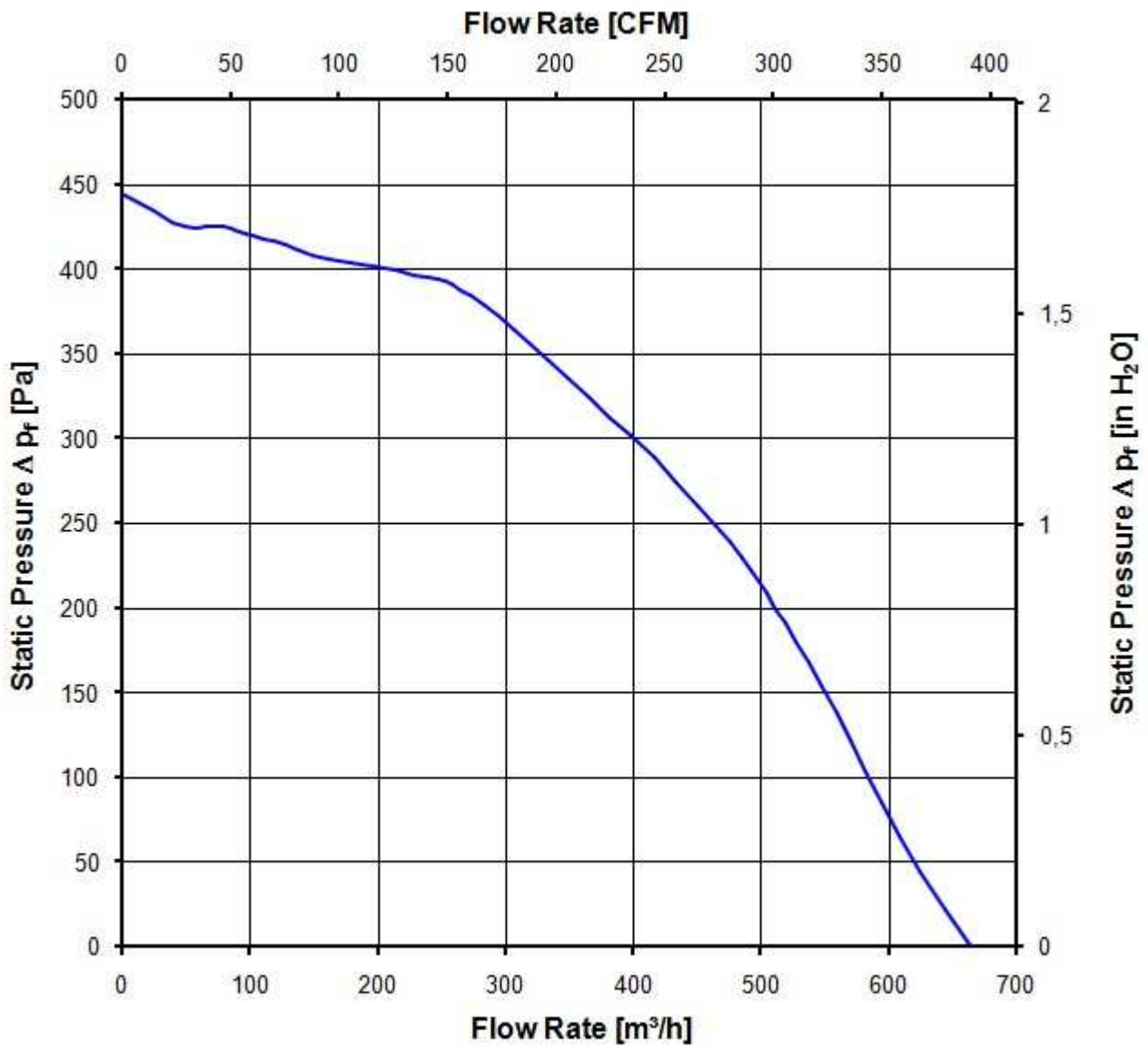
### 3.5 Aerodynamik

Messbedingungen: Gemessen mit einem saugseitigen Doppelkammerprüfstand nach DIN EN ISO 5801.  
 Normalluftdichte = 1,2 kg/m<sup>3</sup>; TU = 23°C +/- 3°C;  
 Im Ansaug- und Ausblasbereich darf im Abstand von 0,5 m kein massives Hindernis angeordnet sein. Motorachse waagrecht.  
 Die Angaben gelten nur unter den angegebenen Messbedingungen und können sich durch die Einbaubedingungen verändern. Bei Abweichungen zum Normaufbau sind die Kennwerte im eingebauten Zustand zu überprüfen.

Messaufbau:	Gemessen zwischen zwei Stahlplatten
Stahlplatte:	195 mm x 195 mm
Einlaufdüse:	D: 125,5 mm; R: 10 mm
Plattenabstand:	80 mm
Überlappung Rad / Einlaufdüse:	2 mm

a.) Betriebsbedingung:

3.000 1/min freiblasend	U Contr. 10,0 V		
Max. freiblasender Volumenstrom ( $\Delta p = 0 / \dot{V} = \text{max.}$ )	660,0 m <sup>3</sup> /h		
Max. Staudruck ( $\Delta p = \text{max.} / \dot{V} = 0$ )	445 Pa		



### 3.6 Akustik

Messbedingungen: Schalldruckpegel: Der Abstand des Mikrofons zur Ansaugöffnung beträgt 1 m.  
 Schallleistung: Nach DIN 45635 Teil 38 (ISO 10302)  
 Gemessen im reflektionsarmen Raum mit einem Grundsollpegel von Lp(A) <5 dB(A).  
 Weitere Messbedingungen siehe Kapitel Aerodynamik.

a.) Betriebsbedingung:

3.000 1/min freiblasend	U Contr. 10,0 V		
Optimaler Betriebspunkt	350,0 m <sup>3</sup> /h @ 300 Pa		
Schallleistung im optimalen Betriebspunkt	7,1 bel(A)		
Schalldruck in Gummiseilen freiblasend			

## 4 Umwelt

### 4.1 Allgemein

Minimal zulässige Umgebungstemperatur TU min.	-20 °C	
Maximal zulässige Umgebungstemperatur TU max.	60 °C	
Minimal zulässige Lagerungstemperatur TL min.	-40 °C	
Maximal zulässige Lagertemperatur TL max.	80 °C	

### 4.2 Klimatische Anforderungen

Feuchteanforderung	Feuchte Wärme, konstant; gemäß DIN EN 60068-2-78, 14 Tage	
Wasserbelastungen	Keine	
Staubanforderungen	Keine	
Salznebelanforderungen	Keine	

Zulässiger Einsatzbereich:

Das Produkt ist für den Einsatz in geschlossenen, wettergeschützten Räumen, mit kontrollierter Temperatur und Feuchte bestimmt. Direkte Wassereinwirkung ist zu vermeiden.

Verschmutzungsgrad 1 (gemäß DIN EN 60664-1)

Es tritt keine oder nur trockene, nicht leitfähige Verschmutzung auf. Die Verschmutzung hat keinen Einfluss.

Schärfegrade und Spezifikationswerte bei den zuständigen Entwicklungsabteilungen anfragen.

### 4.3 EMV

<b>Art</b>	<b>Feldgebundene Störaussendung; 30 MHz - 1000 MHz</b>
Gemäß	DIN EN 55032:2016-02
Prüfschärfe / Grenzwert	Klasse B
Ergebnis	Unterhalb Grenzwert Klasse B

<b>Art</b>	<b>Prüfung der Störfestigkeit gegen Entladung statischer Elektrizität</b>
Gemäß	DIN EN 61000-4-2:2001-12
Prüfschärfe / Grenzwert	Kontaktentladung +/- 4 kV; Luftentladung +/- 8 kV
Ergebnis	A: Die überwachte Funktion befindet sich während und nach der Prüfbeaufschlagung innerhalb des vorgesehenen Zustands.



## 5 Sicherheit

### 5.1 Elektrische Sicherheit

Spannungsfestigkeit DIN EN 60950 (VDE 0805) und DIN EN 60335 (VDE 0700) A.) Typprüfung Messbedingungen: Nach 48h Lagerung bei 95% r.F. und 25°C. Hierbei darf kein Überschlag oder Durchschlag erfolgen. Alle Anschlüsse gemeinsam gegen Masse! B.) Stückprüfung Messbedingung: Bei Raumklima. Hierbei darf kein Überschlag oder Durchschlag erfolgen. Alle Anschlüsse gemeinsam gegen Masse!	500 VAC / 1 Min.  850 VDC / 1 Sec.	
Isolationswiderstand Messbedingung: Nach 48h Lagerung bei 95% r.F. und 25°C gemessen mit U=500 VDC/1 Min.	RI > 10 MOhm	
Luft und Kriechstecken	1,0 mm / 1,2 mm	
Schutzklasse	III	

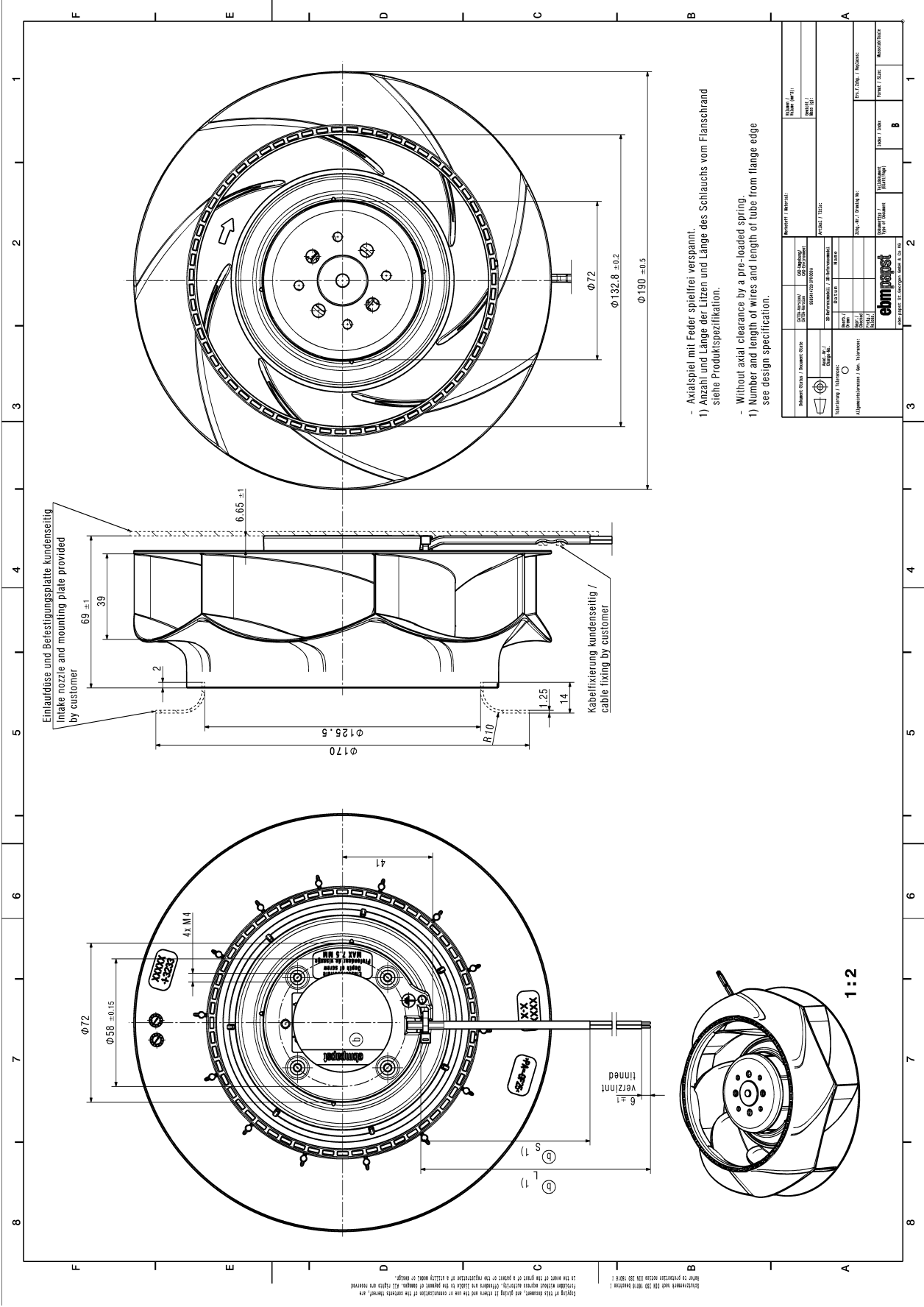
### 5.2 Sicherheitszulassung

CE	EG-Konformitätserklärung	Ja
EAC	Eurasische Konformität	Ja
UL	Underwriters Laboratories	Ja / UL507, Electric Fans
VDE	Verband der Elektrotechnik, Elektronik und Informationstechnik	Ja / Zulassung nach EN 60950 (VDE 0805) - Einrichtungen der Informationstechnik
CSA	Canadian Standards Association	Ja / C22.2 No. 113 Fans and Ventilators
CCC	China Compulsory Certification	Nicht gefordert

## 6 Zuverlässigkeit

### 6.1 Allgemein

Lebensdauer L10 bei TU = 40 °C	55.000 h	
Lebensdauer L10 bei TU max.	35.000 h	
Lebensdauer L10 nach IPC 9591 bei TU = 40 °C	92.500 h	



Kopie der Zeichnung, nur gültig in Bezug auf die Konstruktion der einzelnen Teile, und  
 Problem nicht adressiert. Offener sind die Punkte in diesem Fall. Es ist zu beachten,  
 dass die Zeichnung nicht als Grundlage für die Fertigung von Teilen zu dienen.  
 Zeichnung mit 3D-Modell nach ISO 15926-2

- Axialspiel mit Feder spielfrei verspannt
- 1) Anzahl und Länge der Litzen und Länge des Schlauchs vom Flanschrand  
siehe Produktspezifikation.
- Without axial clearance by a pre-loaded spring.
- 1) Number and length of wires and length of tube from flange edge  
see design specification.

NAME / DESIGNER DATE / REVISION DRAWN BY / CHECKED BY		MATERIAL / MATERIAL COLOR / COLOR	
PART / PART DRAWN BY / CHECKED BY		DIMENSIONS / DIMENSIONS UNIT / UNIT	
QUANTITY / QUANTITY UNIT / UNIT		WEIGHT / WEIGHT UNIT / UNIT	
DRAWN BY / CHECKED BY DATE / DATE		DRAWN BY / CHECKED BY DATE / DATE	