

Produktdatenblatt RER175-42/18/2DMP

**ebmpapst**

Die Wahl der Ingenieure



RER175-42/18/2TDMP

INHALT

<b>1</b>	<b>Allgemeines.....</b>	<b>3</b>
<b>2</b>	<b>Mechanik.....</b>	<b>3</b>
2.1	Allgemeines.....	3
2.2	Anschluss.....	3
<b>3</b>	<b>Betriebsdaten.....</b>	<b>5</b>
3.1	Elektrische Schnittstelle - Eingang.....	5
3.2	Elektrische Betriebsdaten.....	6
3.3	Elektrische Schnittstelle - Ausgang.....	7
3.4	Elektrische Merkmale.....	7
3.5	Daten gemäß ErP Richtlinie.....	8
3.6	Aerodynamik.....	9
3.7	Akustik.....	11
<b>4</b>	<b>Umwelt.....</b>	<b>11</b>
4.1	Allgemein.....	11
4.2	Klimatische Anforderungen.....	11
<b>5</b>	<b>Sicherheit.....</b>	<b>12</b>
5.1	Elektrische Sicherheit.....	12
5.2	Sicherheitszulassung.....	12
<b>6</b>	<b>Zuverlässigkeit.....</b>	<b>12</b>
6.1	Allgemein.....	12

## 1 Allgemeines

Lüfterart	Radialgebläse ohne Gehäuse mit Einlaufdüse	
Drehrichtung auf Rotor gesehen	Rechts	
Förderrichtung	Luft Eintritt axial, Luftaustritt radial	
Lagerung	Kugellager	
Einbaulage - Welle	Beliebig	

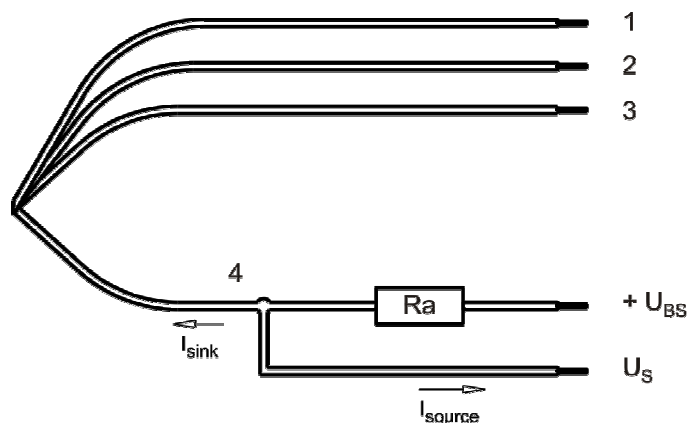
## 2 Mechanik

### 2.1 Allgemeines

Tiefe	69 mm	
Durchmesser	175 mm	
Gewicht	0,844 kg	
Gehäusewerkstoff		
Flügelradwerkstoff	Kunststoff	

### 2.2 Anschluss

Elektrischer Anschluss	Einzellitzen	
Leitungslänge	L = 425 mm	
Toleranz	+/- 10 mm	
Schlauchlänge	S = 115 mm	
Toleranz	+/- 5 mm	



Litze	Farbe	Funktion	Litzenquerschnitt	Isolationsdurchmesser
1	rot	+ UB	AWG 22	1,7 mm
2	blau	- GND	AWG 22	1,7 mm
3	violett	PWM	AWG 22	1,7 mm
4	weiß	Tacho	AWG 22	1,7 mm

Die in der Anschlusszeichnung zusätzlich dargestellten und für den Gebrauch erforderlichen externen Bauteile sind nicht im Lieferumfang enthalten.

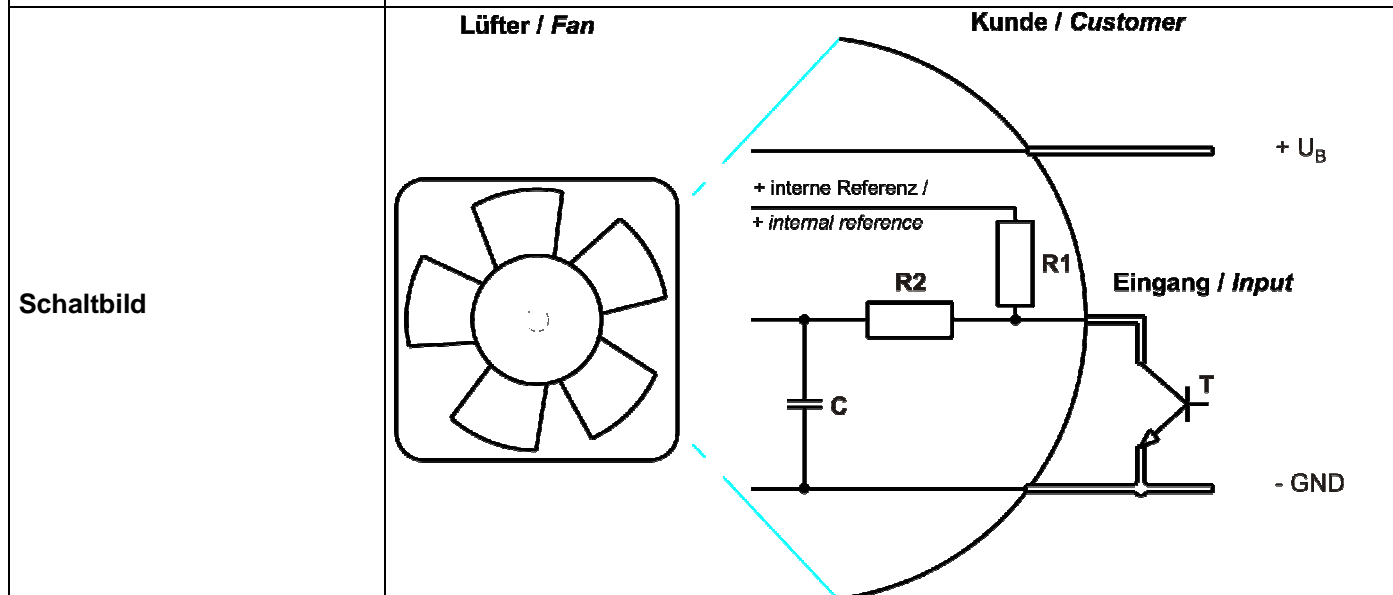
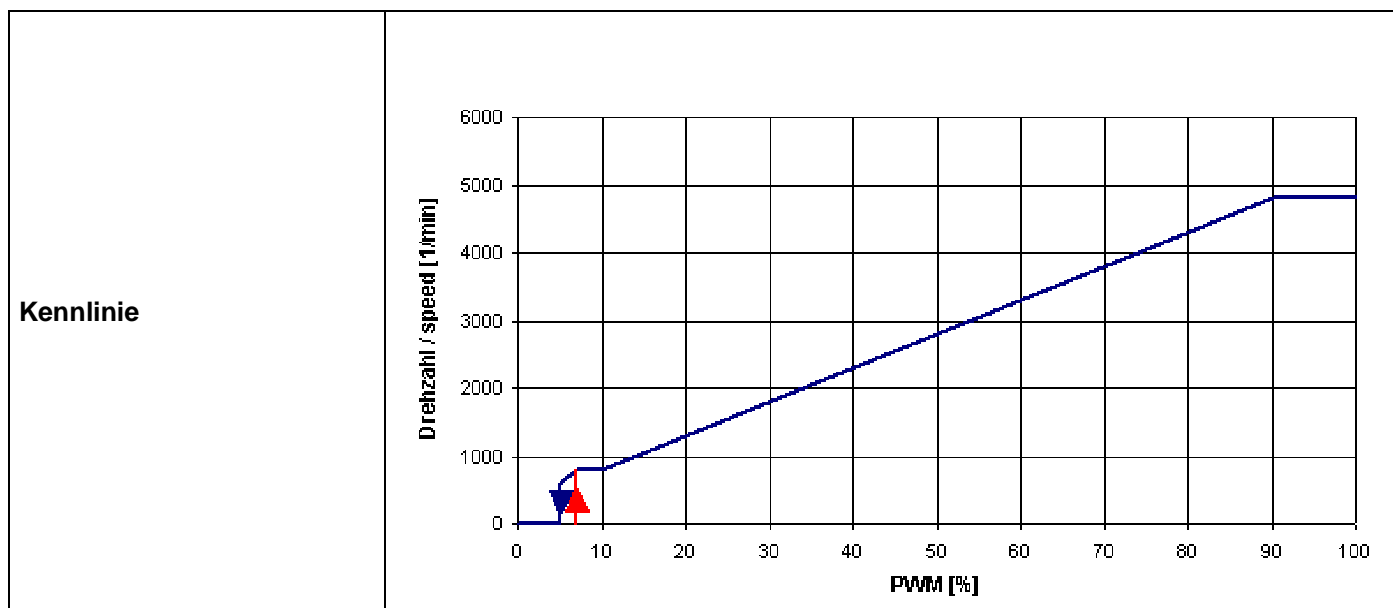
### 3 Betriebsdaten

#### 3.1 Elektrische Schnittstelle - Eingang

Sollwerteingang	PWM
-----------------	-----

#### Eigenschaften

PWM - Frequenz	1 kHz - 10 kHz typisch: 2 kHz
----------------	----------------------------------



Der abgebildete Pull-Up Widerstand R1 zur internen Referenz (+5V) hat 4.7kOhm.

**Transistor Eigenschaften:**

Vce max.= >12 V; I sink max. = >5 mA; Vce sat.= <0,15 V

**Drehzahlregelung:**

Über Pulsweitenmodulation (PWM) 0 ... 100%  
 Frequenz = 2 kHz (1 - 10 kHz)

**Info zur Kennlinie PWM:**

0% - <7% PWM: 0 1/min  
 7% PWM: 800 1/min (Lüfter läuft an von 0% kommend)  
 7% - 10% PWM: 800 1/min (entspricht min. Drehzahl)  
 10% - 90% PWM: linear steigende Kennlinie  
 90% - 100% PWM: 4.800 1/min (entspricht max. Drehzahl)  
 7% - >5% PWM: linear fallende Kennlinie (von 100% kommend)  
 5% PWM: 600 1/min bzw. 0 1/min (Lüfter stellt aus, von 100% PWM kommend)

**3.2 Elektrische Betriebsdaten**

Messbedingungen: Normalluftdichte = 1,2 kg/m<sup>3</sup>; TU = 23°C +/- 3°C; Mo torachse waagrecht; Einlaufzeit bei jeder Einstellung 5 Minuten (wenn nicht anders spezifiziert).  
 Im Ansaug- und Ausblasbereich darf im Abstand von 0,5 m kein massives Hindernis angeordnet sein.

Messaufbau:	Gemessen zwischen zwei Stahlplatten
Stahlplatte:	195 mm x 195 mm
Einlaufdüse:	D: 125,5 mm; R: 10 mm
Plattenabstand:	80 mm
Überlappung Rad / Einlaufdüse:	2 mm

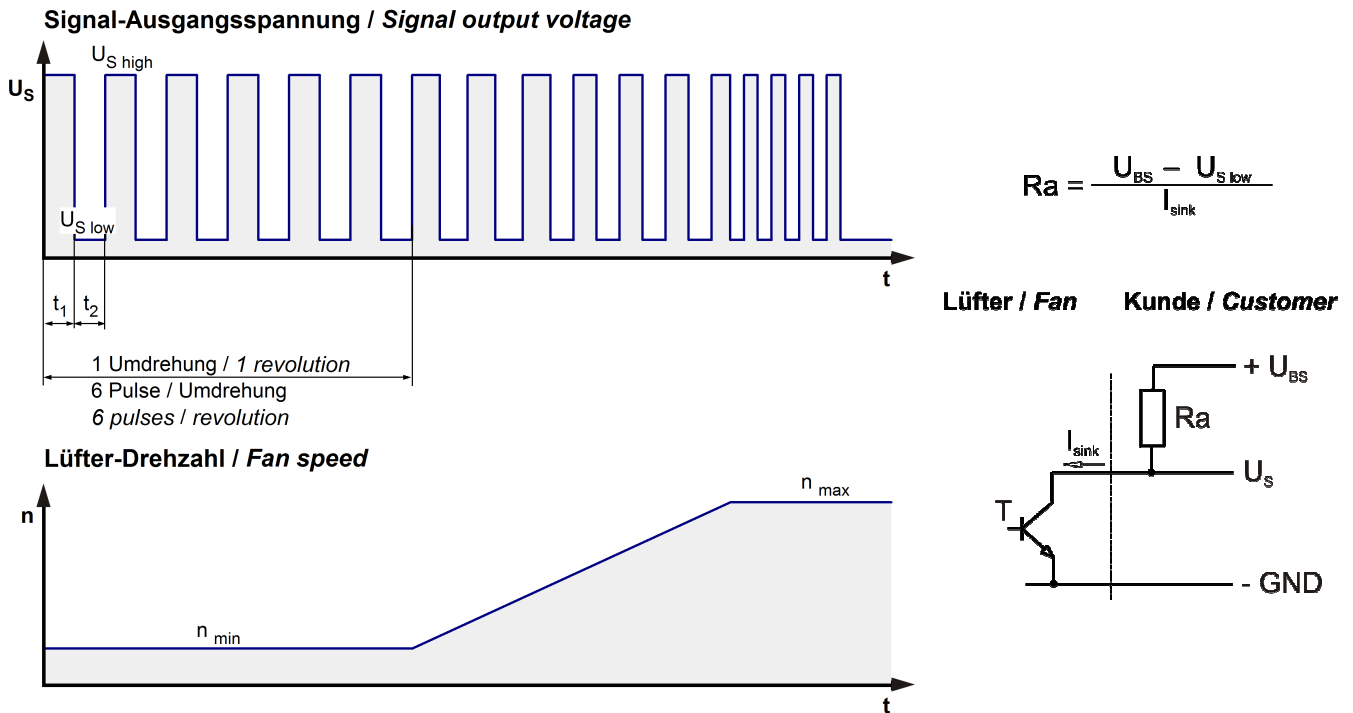
$\Delta p = 0$ : entspricht freiblasend (siehe Kapitel Aerodynamik)  
 I: entspricht arithm. Strommittelwert

Bezeichnung	Bedingung
PWM 0001	PWM: 100 %; f: 2 kHz

Merkmale	Bedingung	Symbol	Werte		
Spannungsbereich		U	36 V		72 V
Nennspannung		U <sub>N</sub>		48 V	
Leistungsaufnahme	$\Delta p = 0$	P	64,8 W	106 W	110 W
Toleranz	PWM 0010		+/- 10 %	+/- 10 %	+/- 10 %
Stromaufnahme	$\Delta p = 0$	I	1.800 mA	2.200 mA	1.530 mA
Toleranz	PWM0010		+/- 10 %	+/- 10 %	+/- 10 %
Drehzahl	$\Delta p = 0$	n	4.000 1/min	4.800 1/min	4.800 1/min
Toleranz	PWM 0010		+/- 10 %	+/- 5 %	+/- 5 %

### 3.3 Elektrische Schnittstelle - Ausgang

Tacho-Typ	/2 (open collector)
-----------	---------------------



Merkmale	Bemerkung	Werte
Tachobetriebsspannung	$U_{BS}$	$\leq 60,0\text{ V}$
Tachosignal Low	$U_{S\ low}$	$\leq 0,4\text{ V}$
Tachosignal High	$U_{S\ high}$	$\leq 60,0\text{ V}$
Maximaler Sink-Strom	$I_{sink}$	$\leq 20\text{ mA}$
Externer Arbeitswiderstand	Externer Arbeitswiderstand $R_a$ von $U_{BS}$ nach $U_S$ erforderlich. Alle Spannungen gegen GND gemessen.	
Tachofrequenz	$(6 \times n) / 60$	480 Hz @ 4.800 1/min
Galvanisch getrennter Tacho	Nein	
Flankensteilheit		$\Rightarrow 0,5\text{ V/us}$

$n$  = Drehzahl pro Minute (1/min)

**Anmerkung:**

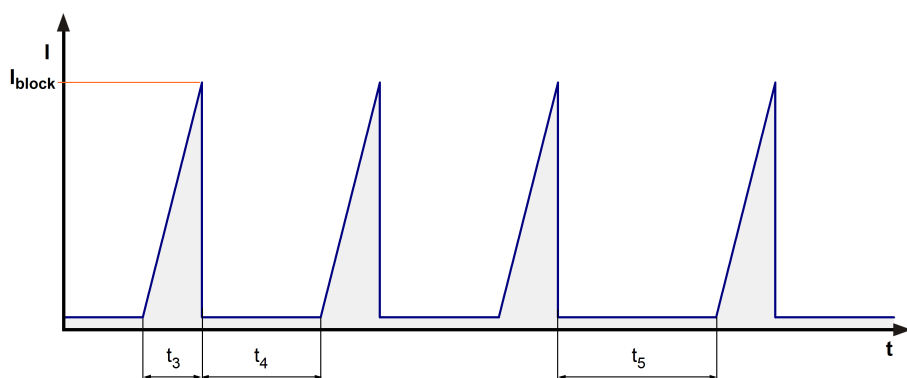
Das Tachosignal ist im Stillstand immer auf High. Das Tachosignal wird bereits als statisch High ausgegeben, wenn der Lüfter noch dreht und durch die Sollwertvorgabe eine Drehzahl von Null eingestellt wird. Das Tachosignal wird erst nach erfolgtem Anlauf zugeschaltet.

### 3.4 Elektrische Merkmale

Elektronikfunktion	Drehzahl-Regelung	
Verpolschutz	P-Kanal FET	
Max. Falschpolstrom bei $U_N$	$I_F \leq 5\text{ mA}$	

Blockierschutz	Elektronischer Wiederanlauf	
Blockierstrom bei $U_N$	$I_{\text{block}}$ ca. 2.000 mA	
Blockiertakt Verlängerte Auszeit	$t_3 / t_4$ typisch: 7 s / 10,0 s $t_5$ : 40 s nach 4 Anlaufversuchen	
Interne Sicherung	Littelfuse NANO2 > Very Fast-Acting > 451/453 Series 6,3A / 125V (Art.Nr.: 045106.3MRL)	
Spannungsüberwachung *)	Einschalten bei $U_B > 34$ V oder $< 78$ V Ausschalten bei $U_B < 32$ V oder $> 80$ V	

\*) Im Lüfter ist eine Unter- bzw. Überspannungsüberwachung integriert, diese schaltet die Endstufe und damit den Lüfter ab wenn die Versorgungsspannung außerhalb des angegebenen Bereichs ist.



### 3.5 Daten gemäß ErP Richtlinie

Installations-/Effizienzklasse	A / static
Drehzahlregelung	integriert
Spezifisches Verhältnis	1,00463
Wirkungsgradvorgabe 2015	43,0 %
Gesamtwirkungsgrad	49,2 %
Effizienzklasse	62
Leistungsaufnahme	154,3 W
Drehzahl	4.730 1/min

Alle Werte gelten für das Wirkungsgradoptimum.

Die Angaben zum Herstellungsjahr des Produktes befinden sich auf dem Klebeschild.



### 3.6 Aerodynamik

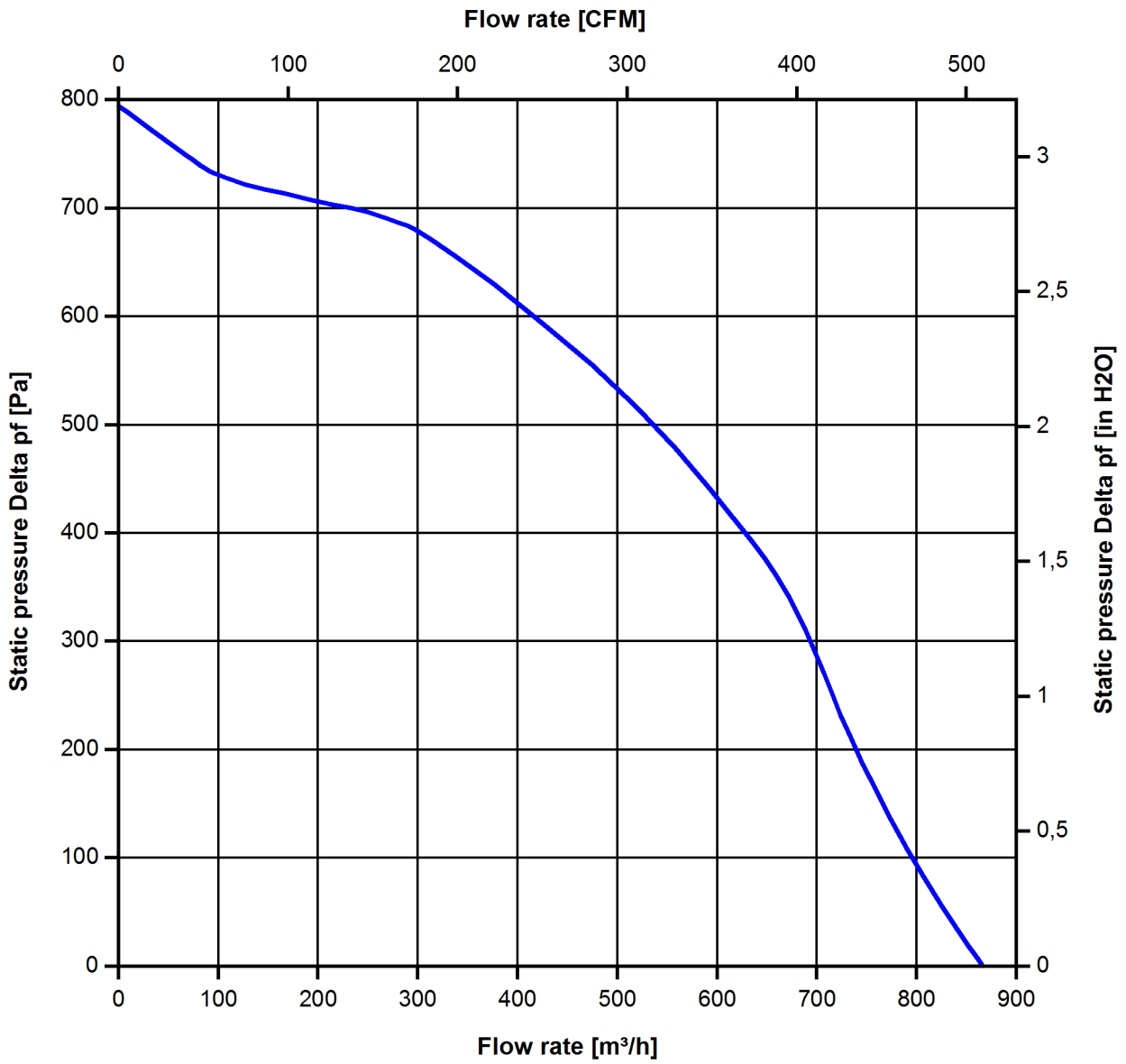
Messbedingungen: Gemessen mit einem saugseitigen Doppelkammerprüfstand nach DIN EN ISO 5801.  
 Normalluftdichte = 1,2 kg/m<sup>3</sup>; TU = 23°C +/- 3°C;  
 Im Ansaug- und Ausblasbereich darf im Abstand von 0,5 m kein massives Hindernis angeordnet sein. Motorachse waagrecht.  
 Die Angaben gelten nur unter den angegebenen Messbedingungen und können sich durch die Einbaubedingungen verändern. Bei Abweichungen zum Normaufbau sind die Kennwerte im eingebauten Zustand zu überprüfen.

Messaufbau:	Gemessen zwischen zwei Stahlplatten
Stahlplatte:	195 mm x 195 mm
Einlaufdüse:	D: 125,5 mm; R: 10 mm
Plattenabstand:	80 mm
Überlappung Rad / Einlaufdüse:	2 mm

a.) Betriebsbedingung:

4.800 1/min freiblasend	PWM 100 %; f: 2 kHz		
-------------------------	---------------------	--	--

Max. freiblasender Volumenstrom ( $\Delta p = 0 / \dot{V} = \text{max.}$ )	865 m <sup>3</sup> /h	
Max. Staudruck ( $\Delta p = \text{max.} / \dot{V} = 0$ )	795 Pa	



### 3.7 Akustik

Messbedingungen: Schalldruckpegel: Der Abstand des Mikrofons zur Ansaugöffnung beträgt 1 m.  
 Schallleistung: Nach DIN 45635 Teil 38 (ISO 10302)  
 Gemessen im reflektionsarmen Raum mit einem Grundschaallpegel von  $L_p(A) < 5 \text{ dB(A)}$ .  
 Weitere Messbedingungen siehe Kapitel Aerodynamik.

a.) Betriebsbedingung:

4.800 1/min freiblasend	PWM 100 %; f: 2 kHz		
-------------------------	---------------------	--	--

Optimaler Betriebspunkt	660 m <sup>3</sup> /h @ 330 Pa	
Schallleistung im optimalen Betriebspunkt	8,1 bel(A)	
Schalldruck in Gummiseilen freiblasend		

## 4 Umwelt

### 4.1 Allgemein

Minimal zulässige Umgebungstemperatur TU min.	-20 °C	
Maximal zulässige Umgebungstemperatur TU max.	65 °C	
Minimal zulässige Lagerungstemperatur TL min.	-40 °C	
Maximal zulässige Lagertemperatur TL max.	80 °C	

### 4.2 Klimatische Anforderungen

Feuchteanforderung	Feuchte Wärme, konstant; gemäß DIN EN 60068-2-78, 14 Tage	
Wasserbelastungen	Keine	
Staubanforderungen	Keine	
Salznebelanforderungen	Keine	

Zulässiger Einsatzbereich:

Das Produkt ist für den Einsatz in geschlossenen, wettergeschützten Räumen, mit kontrollierter Temperatur und Feuchte bestimmt. Direkte Wassereinwirkung ist zu vermeiden.

Verschmutzungsgrad 1 (gemäß DIN EN 60664-1)

Es tritt keine oder nur trockene, nicht leitfähige Verschmutzung auf. Die Verschmutzung hat keinen Einfluss.

Schärfegrade und Spezifikationswerte bei den zuständigen Entwicklungsabteilungen anfragen.

## 5 Sicherheit

### 5.1 Elektrische Sicherheit

Spannungsfestigkeit DIN EN 60950 (VDE 0805) und DIN EN 60335 (VDE 0700) A.) Typprüfung Messbedingungen: Nach 48h Lagerung bei 95% r.F. und 25°C. Hierbei darf kein Überschlag oder Durchschlag erfolgen. Alle Anschlüsse gemeinsam gegen Masse! B.) Stückprüfung Messbedingung: Bei Raumklima. Hierbei darf kein Überschlag oder Durchschlag erfolgen. Alle Anschlüsse gemeinsam gegen Masse!	1000 VAC / 1 Min.  1700 VDC / 1 Sec.	
Isolationswiderstand Messbedingung: Nach 48h Lagerung bei 95% r.F. und 25°C gemessen mit U=500 VDC/1 Min.	RI > 10 MOhm	
Luft und Kriechstecken	1,0 mm / 1,5 mm	
Schutzklasse	I	

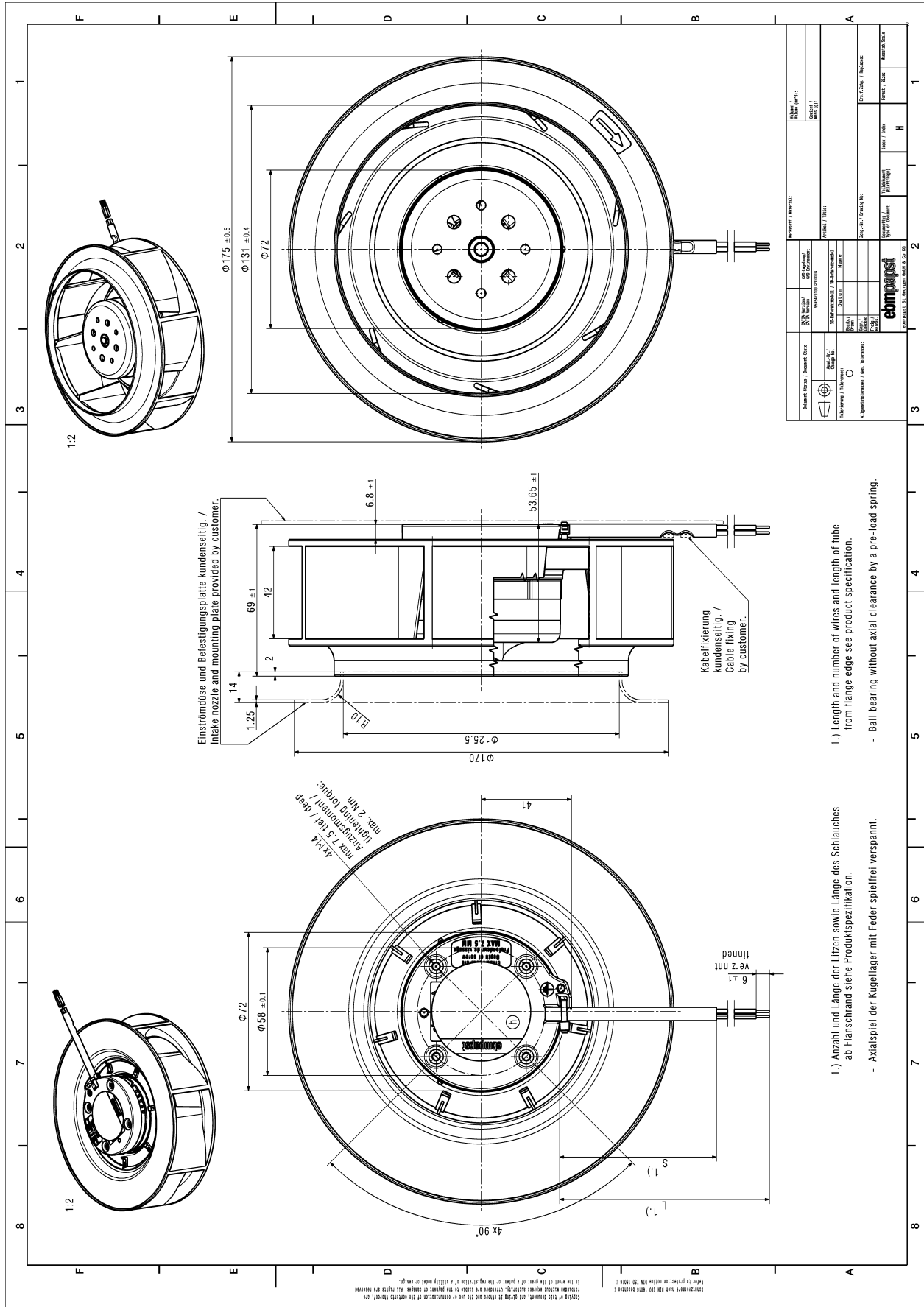
### 5.2 Sicherheitszulassung

CE	EG-Konformitätserklärung	Ja
EAC	Eurasische Konformität	Ja
UL	Underwriters Laboratories	Ja / UL507, Electric Fans
VDE	Verband der Elektrotechnik, Elektronik und Informationstechnik	Ja / Zulassung nach EN 60950 (VDE 0805) - Einrichtungen der Informationstechnik
CSA	Canadian Standards Association	Ja / CSA geprüft bei UL nach C22.2 No. 113 Fans and Ventilators
CCC	China Compulsory Certification	Ja / GB 12350 Safety Requirements for small Power Motors

## 6 Zuverlässigkeit

### 6.1 Allgemein

Lebensdauer L10 bei TU = 40 °C	70.000 h	
Lebensdauer L10 bei TU max.	40.000 h	
Lebensdauer L10 nach IPC 9591 bei TU = 40 °C	117.500 h	



NAME / NOMENCLATURE: REFERENCE: DATE:		PROJECT / PROJET: DRAWING NO.:	
DRAWING CODE: PART NO.:		MANUFACTURING CODE: PART NO.:	
MATERIAL: FINISH:		COLOR: TOLERANCE:	
MANUFACTURING: DATE:		CHECKED: DATE:	
APPROVED: DATE:		DRAWN: DATE:	
PROJECT: DATE:		PART: DATE:	
DRAWING: DATE:		PART: DATE:	
DRAWING: DATE:		PART: DATE:	

1.) Length and number of wires and length of tube from flange edge see product specification.  
 - Ball bearing without axial clearance by a pre-load spring.

1.) Anzahl und Länge der Litzen sowie Länge des Schlauches ab Flanschrand siehe Produktspezifikation.  
 - Axialspiel der Kugellager mit Feder spielfrei verspannt.

Copyright of this document, and drawing is reserved to ebm-papst and may not be reproduced or transmitted in any form or by any means, electronic, mechanical, photocopying, recording, or by any information storage and retrieval system, without the prior written permission of ebm-papst.