

Produktdatenblatt RER190-39/18/2TDOR

ebmpapst

Die Wahl der Ingenieure



RER190-39/18/2TDOR

INHALT

1	Allgemeines	3
2	Mechanik	3
2.1	Allgemeines.....	3
2.2	Anschluss.....	3
3	Betriebsdaten	5
3.1	Elektrische Schnittstelle - Eingang.....	5
3.2	Elektrische Betriebsdaten.....	7
3.3	Elektrische Schnittstelle - Ausgang.....	8
3.4	Elektrische Merkmale.....	8
3.5	Daten gemäß ErP Richtlinie.....	9
3.6	Aerodynamik.....	10
3.7	Akustik.....	12
4	Umwelt	12
4.1	Allgemein.....	12
4.2	Klimatische Anforderungen.....	12
5	Sicherheit	13
5.1	Elektrische Sicherheit.....	13
5.2	Sicherheitszulassung.....	13
6	Zuverlässigkeit	13
6.1	Allgemein.....	13

1 Allgemeines

Lüfterart	Radialgebläse ohne Gehäuse mit Einlaufdüse	
Drehrichtung auf Rotor gesehen	Rechts	
Förderrichtung	Luft Eintritt axial, Luftaustritt radial	
Lagerung	Kugellager	
Einbaulage - Welle	Beliebig	

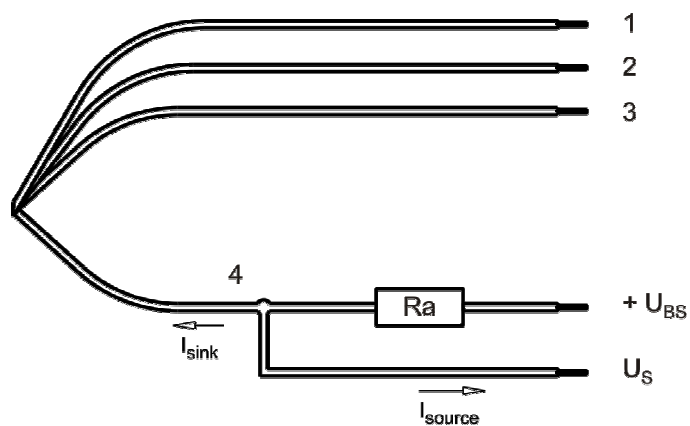
2 Mechanik

2.1 Allgemeines

Tiefe	69 mm	
Durchmesser	190 mm	
Gewicht	0,870 kg	
Gehäusewerkstoff		
Flügelradwerkstoff	Kunststoff	

2.2 Anschluss

Elektrischer Anschluss	Einzellitzen	
Leitungslänge	L = 425 mm	
Toleranz	+/- 10,0 mm	
Schlauchlänge	S = 115 mm	
Toleranz	+/- 5 mm	



Litze	Farbe	Funktion	Litzenquerschnitt	Isolationsdurchmesser
1	rot	+ UB	AWG 20	2,05 mm
2	blau	- GND	AWG 20	2,05 mm
3	violett	CONTR	AWG 20	2,05 mm
4	weiß	Tacho	AWG 20	2,05 mm

Die in der Anschlusszeichnung zusätzlich dargestellten und für den Gebrauch erforderlichen externen Bauteile sind nicht im Lieferumfang enthalten.

Litzen 1 - 2: AWG20

Litzen 3 - 4: AWG22 (Isolationsdurchmesser 1,35mm)

3 Betriebsdaten

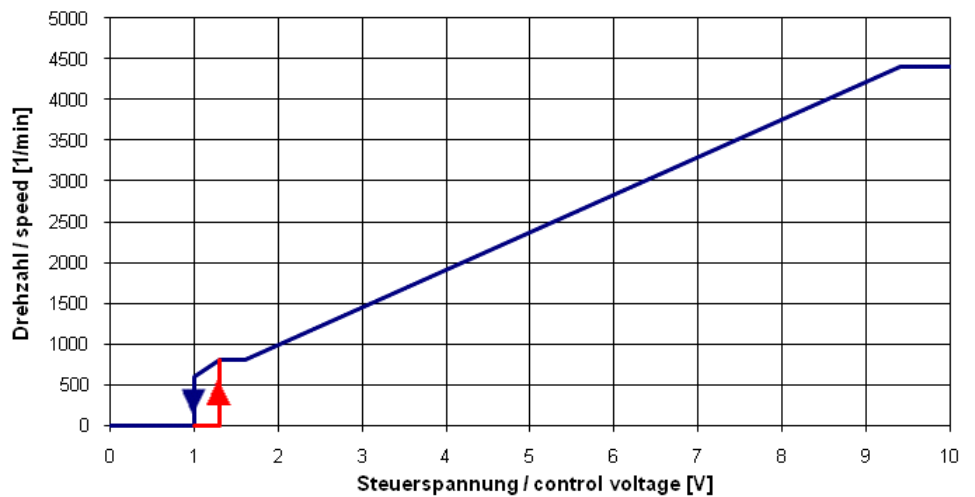
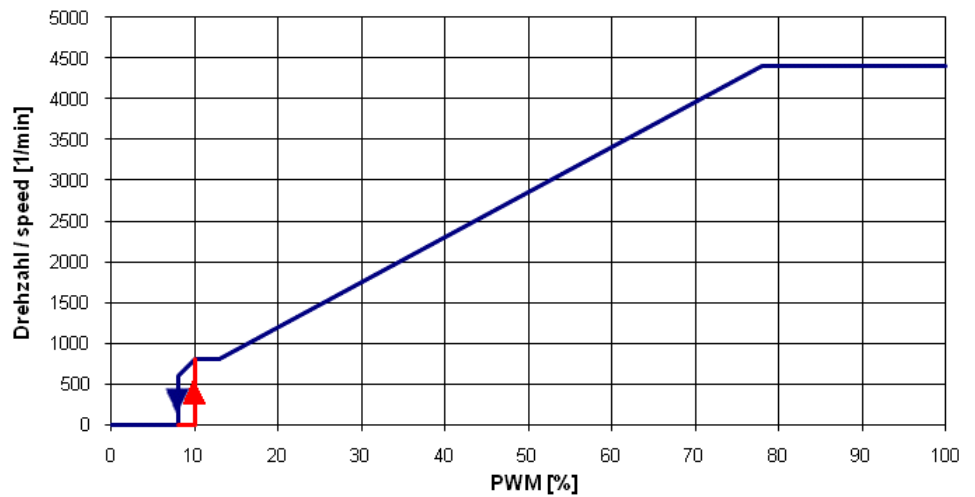
3.1 Elektrische Schnittstelle - Eingang

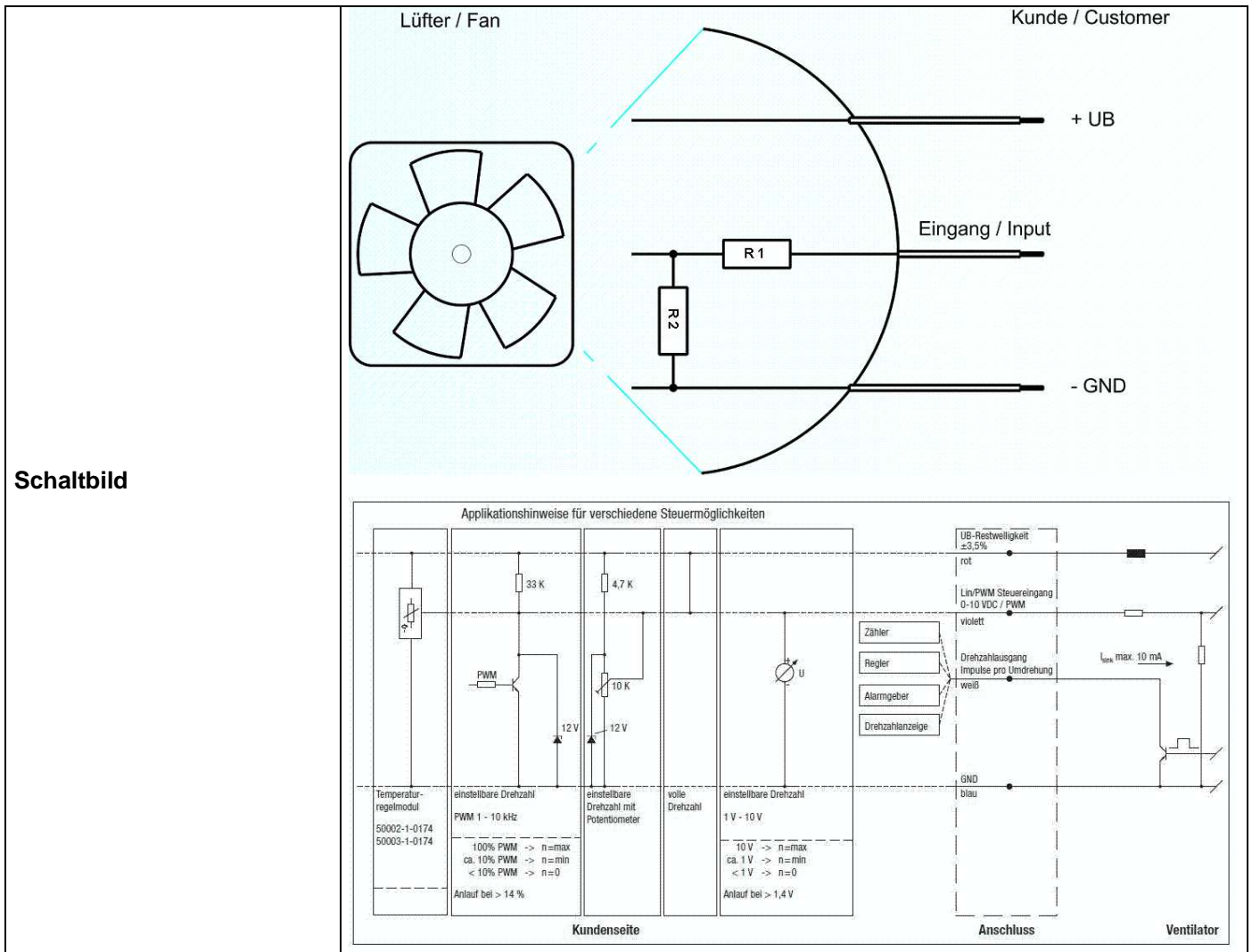
Sollwerteingang	Analog
-----------------	--------

Eigenschaften

PWM - Frequenz	1 kHz - 10 kHz typisch: 2 kHz
Sollwert - Spannungsbereich	0 V - 10 V

Kennlinie





Eingangsspannungsteiler:

R1 = 47 kOhm

R2 = 36 kOhm

Zum Schutz: parallel zu R2 ist eine 5,1 V Z-Diode

Drehzahlregelung:

Über Pulsweitenmodulation (PWM) 0 ... 100%

mit Schalttransistor in Emitterschaltung und Kollektorwiderstand gegen 12 V

Frequenz = 2 kHz (1 - 10 kHz)

Info zur Kennlinie PWM:

0% - <10% PWM: 0 1/min

10% PWM: 800 1/min (Lüfter läuft an von 0% kommend)

10% - 13% PWM: 800 1/min (entspricht min. Drehzahl)

13% - 78% PWM: linear steigende Kennlinie

78% - 100% PWM: 4.400 1/min (entspricht max. Drehzahl)

10% - >8% PWM: linear fallende Kennlinie (von 100% kommend)

8% PWM: 600 1/min bzw. 0 1/min (Lüfter stellt aus, von 100% PWM kommend)

oder:

Drehzahlregelung:

Über Analogspannung 0 - 10 V

Info zur Kennlinie Analog:

- 0 V - < 1,3 V: 0 1/min
- 1,3 V: 800 1/min (Lüfter läuft an von 0 V kommend)
- 1,3 V - 1,6 V: 800 1/min (entspricht min. Drehzahl)
- 1,6 V - 9,4 V: linear steigende Kennlinie
- 9,4 V - 10 V: 4.400 1/min (entspricht max. Drehzahl)
- 1,3 V - > 1,0 V: linear fallende Kennlinie (von 10 V kommend)
- 1,0 V: 600 1/min bzw. 0 1/min (Lüfter stellt aus, von 10 V kommend)

Der Lüfter hat keine Sensorabrisserkennung!

3.2 Elektrische Betriebsdaten

Messbedingungen: Normalluftdichte = 1,2 kg/m³; TU = 23°C +/- 3°C; Mo torachse waagrecht; Einlaufzeit bei jeder Einstellung 5 Minuten (wenn nicht anders spezifiziert).
 Im Ansaug- und Ausblasbereich darf im Abstand von 0,5 m kein massives Hindernis angeordnet sein.

Messaufbau:	Gemessen zwischen zwei Stahlplatten
Stahlplatte:	195 mm x 195 mm
Einlaufdüse:	D: 125,5 mm; R: 10 mm
Plattenabstand:	80 mm
Überlappung Rad / Einlaufdüse:	2 mm

$\Delta p = 0$: entspricht freiblasend (siehe Kapitel Aerodynamik)

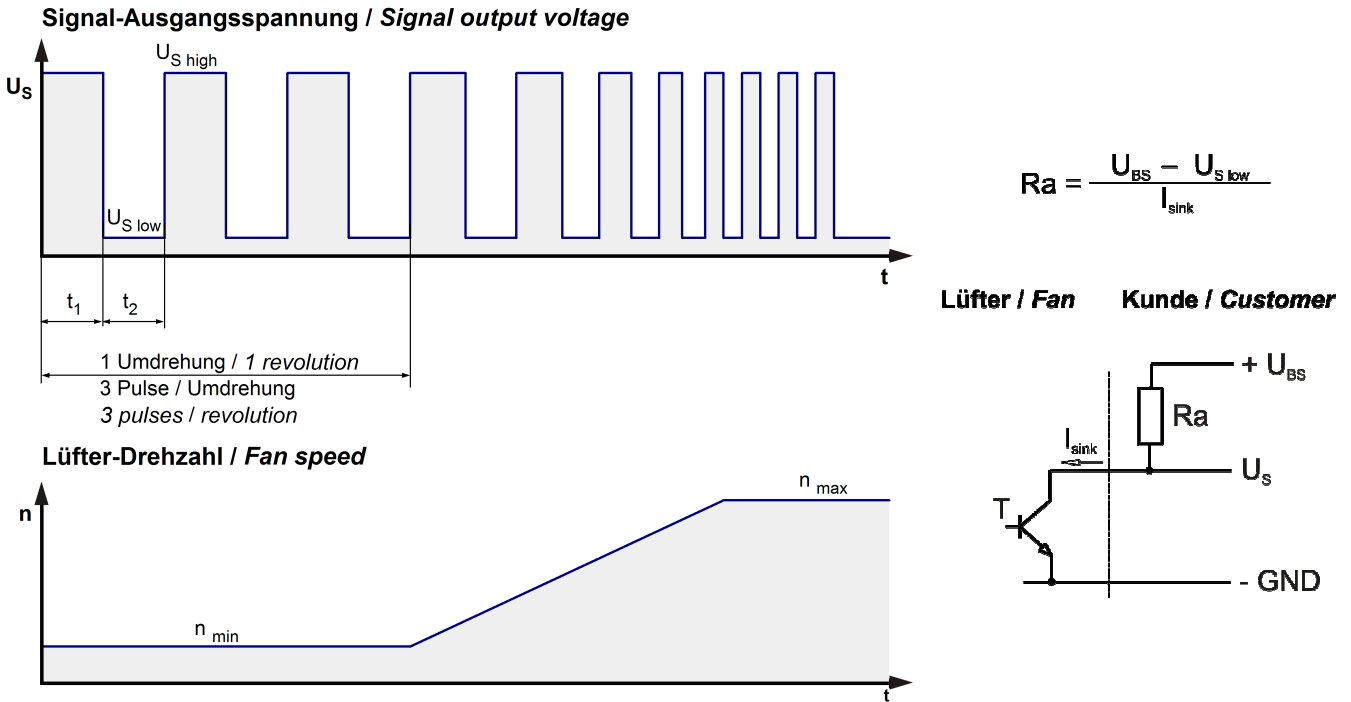
I: entspricht arithm. Strommittelwert

Bezeichnung	Bedingung
U Contr. 0001	U Contr.: 10,0 V

Merkmale	Bedingung	Symbol	Werte		
Spannungsbereich		U	36 V		72,0 V
Nennspannung		U _N		48,0 V	
Leistungsaufnahme	$\Delta p = 0$	P	86,4 W	154 W	157,0 W
Toleranz	U Contr. 0010		+/- 10,0 %	+/- 10,0 %	+/- 10,0 %
Stromaufnahme	$\Delta p = 0$	I	2.400 mA	3.200 mA	2.180 mA
Toleranz	U Contr.0010		+/- 10,0 %	+/- 10,0 %	+/- 10,0 %
Drehzahl	$\Delta p = 0$	n	3.700 1/min	4.400 1/min	4.400 1/min
Toleranz	U Contr. 0010		+/- 10,0 %	+/- 5,0 %	+/- 5,0 %

3.3 Elektrische Schnittstelle - Ausgang

Tacho-Typ	/2 (open collector)
-----------	---------------------



Merkmale	Bemerkung	Werte
Tachobetriebsspannung	U_{BS}	$\leq 60,0\ V$
Tachosignal Low	$U_{S\ low}$	$\leq 0,4\ V$
Tachosignal High	$U_{S\ high}$	$\leq 60,0\ V$
Maximaler Sink-Strom	I_{sink}	$\leq 20\ mA$
Externer Arbeitswiderstand	Externer Arbeitswiderstand R_a von U_{BS} nach U_S erforderlich. Alle Spannungen gegen GND gemessen.	
Tachofrequenz	$(3 \times n) / 60$	220 Hz
Galvanisch getrennter Tacho	Nein	
Flankensteilheit		$\Rightarrow 0,5\ V/us$

n = Drehzahl pro Minute (1/min)

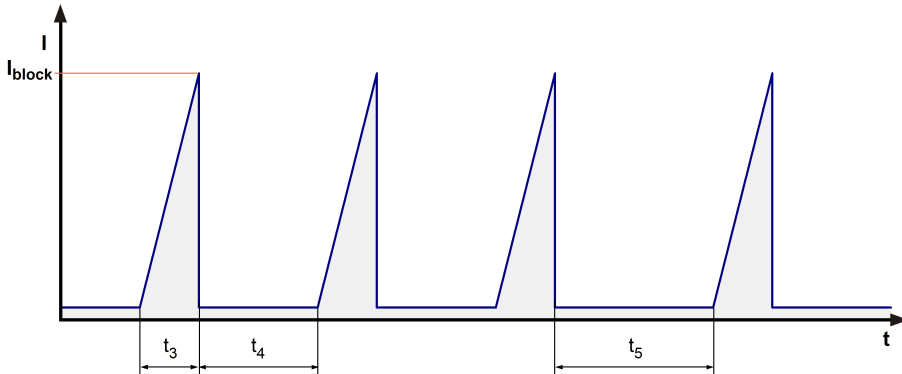
Anmerkung:

Das Tachosignal ist im Stillstand immer auf High. Das Tachosignal wird bereits als statisch High ausgegeben, wenn der Lüfter noch dreht und durch die Sollwertvorgabe eine Drehzahl von Null eingestellt wird. Das Tachosignal wird erst nach erfolgtem Anlauf zugeschaltet.

3.4 Elektrische Merkmale

Elektronikfunktion	Drehzahl-Regelung	
Verpolschutz	P-Kanal FET	
Max. Falschpolstrom bei U_N	$I_F \leq 5\ mA$	

Blockierschutz	Elektronischer Wiederanlauf	
Blockierstrom bei U_N	I_{block} ca. 1.700 mA	
Blockiertakt	t_3 / t_4 typisch: 4,6 s / 10,0 s	



Blockiertakt t_5 : 40,0s

Nach 4Zyklen mit t_3 zu t_4 kommt eine nicht Bestromung von t_5 mit 40,0s.

3.5 Daten gemäß ErP Richtlinie

Installations-/Effizienzklasse	A / static
Drehzahlregelung	integriert
Spezifisches Verhältnis	1,00656
Wirkungsgradvorgabe 2015	44,1 %
Gesamtwirkungsgrad	56,8 %
Effizienzklasse	62
Leistungsaufnahme	197,1 W
Drehzahl	4.400 1/min

Alle Werte gelten für das Wirkungsgradoptimum.

Die Angaben zum Herstellungsjahr des Produktes befinden sich auf dem Klebeschild.

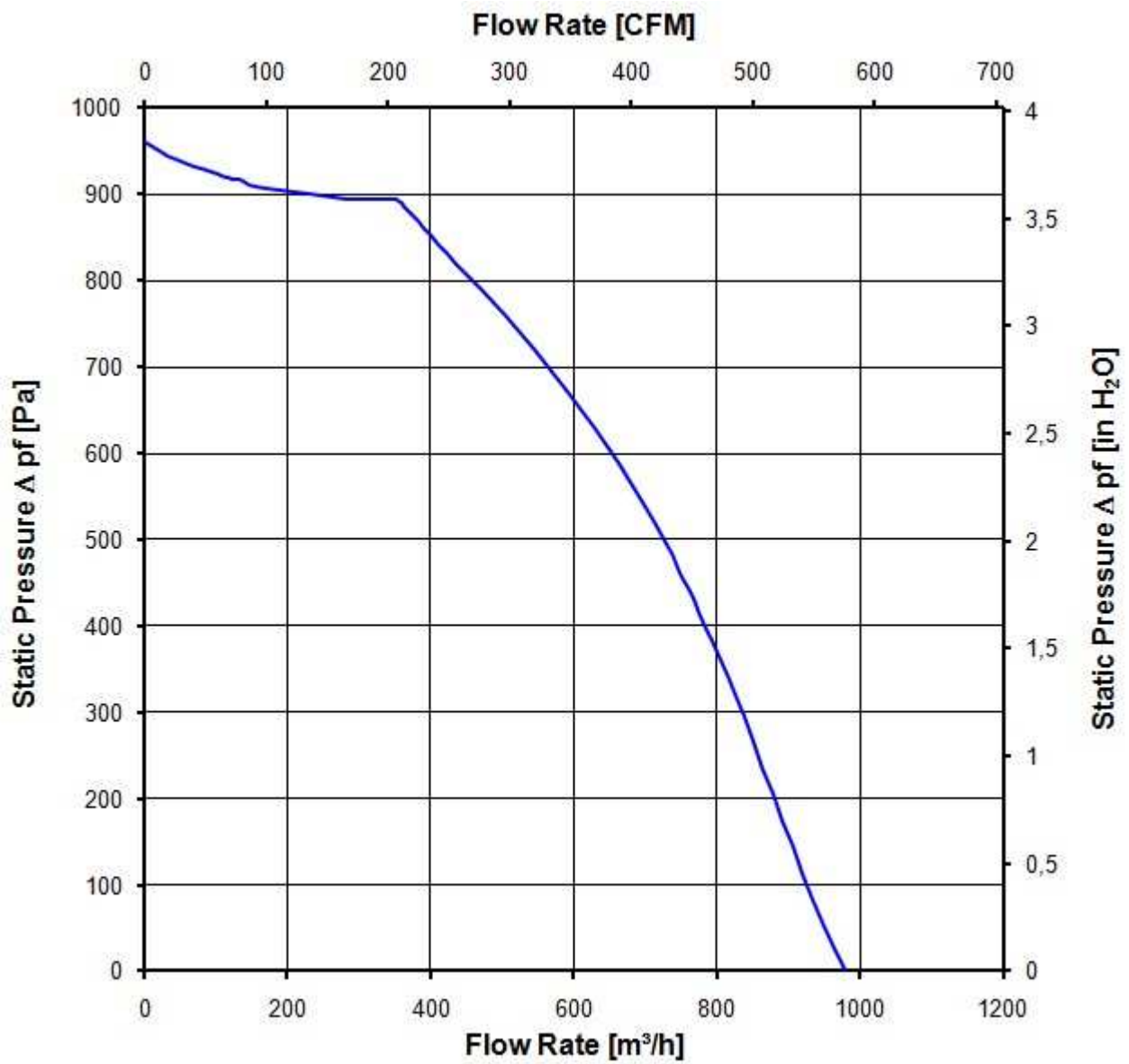
3.6 Aerodynamik

Messbedingungen: Gemessen mit einem saugseitigen Doppelkammerprüfstand nach DIN EN ISO 5801.
 Normalluftdichte = 1,2 kg/m³; TU = 23°C +/- 3°C;
 Im Ansaug- und Ausblasbereich darf im Abstand von 0,5 m kein massives Hindernis angeordnet sein. Motorachse waagrecht.
 Die Angaben gelten nur unter den angegebenen Messbedingungen und können sich durch die Einbaubedingungen verändern. Bei Abweichungen zum Normaufbau sind die Kennwerte im eingebauten Zustand zu überprüfen.

Messaufbau:	Gemessen zwischen zwei Stahlplatten
Stahlplatte:	195 mm x 195 mm
Einlaufdüse:	D: 125,5 mm; R: 10 mm
Plattenabstand:	80 mm
Überlappung Rad / Einlaufdüse:	2 mm

a.) Betriebsbedingung:

4.400 1/min freiblasend	U Contr. 10,0 V		
Max. freiblasender Volumenstrom ($\Delta p = 0 / \dot{V} = \text{max.}$)	980,0 m ³ /h		
Max. Staudruck ($\Delta p = \text{max.} / \dot{V} = 0$)	960 Pa		



3.7 Akustik

Messbedingungen: Schalldruckpegel: Der Abstand des Mikrofons zur Ansaugöffnung beträgt 1 m.
 Schallleistung: Nach DIN 45635 Teil 38 (ISO 10302)
 Gemessen im reflektionsarmen Raum mit einem Grundsollpegel von Lp(A) <5 dB(A).
 Weitere Messbedingungen siehe Kapitel Aerodynamik.

a.) Betriebsbedingung:

4.400 1/min freiblasend	U Contr. 10,0 V		
Optimaler Betriebspunkt	640,0 m ³ /h @ 550 Pa		
Schallleistung im optimalen Betriebspunkt	8,0 bel(A)		
Schalldruck in Gummiseilen freiblasend			

4 Umwelt

4.1 Allgemein

Minimal zulässige Umgebungstemperatur TU min.	-20 °C	
Maximal zulässige Umgebungstemperatur TU max.	65 °C	
Minimal zulässige Lagerungstemperatur TL min.	-40 °C	
Maximal zulässige Lagertemperatur TL max.	80 °C	

4.2 Klimatische Anforderungen

Feuchteanforderung	Feuchte Wärme, zyklisch; gemäß DIN EN 60068-2-30, 6 Zyklen	
Wasserbelastungen	Keine	
Staubanforderungen	Staubprüfung; gemäß DIN EN 60068-2-68, 6g/m ² d, 1 Tag	
Salznebelanforderungen	Keine	

Zulässiger Einsatzbereich:

Das Produkt ist für den Einsatz in geschlossenen, wettergeschützten Räumen mit eingeschränkt kontrollierter Temperatur bestimmt. Gelegentlicher Kondenswasserbeschlag ist zulässig, direkte Wassereinwirkung ist jedoch zu vermeiden. Salzhaltige Umgebungsbedingungen sind zu vermeiden.

Verschmutzungsgrad 2 (gemäß DIN EN 60664-1)

Es tritt nur nicht leitfähige Verschmutzung auf. Gelegentlich muss jedoch mit vorübergehender Leitfähigkeit durch Betauung gerechnet werden.

Schärfegrade und Spezifikationswerte bei den zuständigen Entwicklungsabteilungen anfragen.

5 Sicherheit

5.1 Elektrische Sicherheit

Spannungsfestigkeit DIN EN 60950 (VDE 0805) und DIN EN 60335 (VDE 0700) A.) Typprüfung Messbedingungen: Nach 48h Lagerung bei 95% r.F. und 25°C. Hierbei darf kein Überschlag oder Durchschlag erfolgen. Alle Anschlüsse gemeinsam gegen Masse! B.) Stückprüfung Messbedingung: Bei Raumklima. Hierbei darf kein Überschlag oder Durchschlag erfolgen. Alle Anschlüsse gemeinsam gegen Masse!	1000 VAC / 1 Min. 1700 VDC / 1 Sec.	
Isolationswiderstand Messbedingung: Nach 48h Lagerung bei 95% r.F. und 25°C gemessen mit U=500 VDC/1 Min.	RI > 10 MOhm	
Luft und Kriechstecken	1,0 mm / 1,5 mm	
Schutzklasse	I	

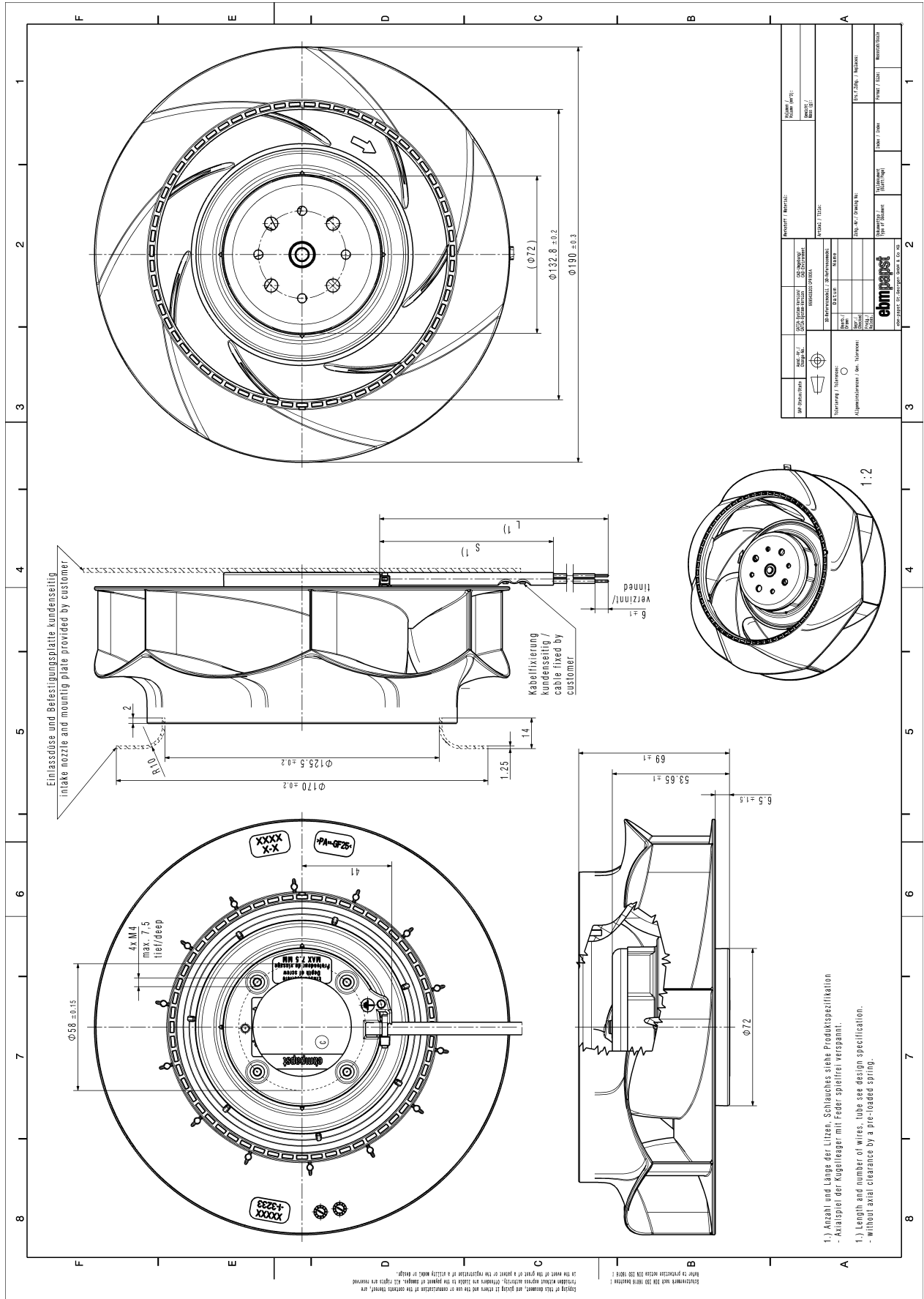
5.2 Sicherheitszulassung

CE	EG-Konformitätserklärung	Nein
EAC	Eurasische Konformität	Ja
UL	Underwriters Laboratories	Ja / UL507, Electric Fans
VDE	Verband der Elektrotechnik, Elektronik und Informationstechnik	Ja / Zulassung nach EN 60950 (VDE 0805) - Einrichtungen der Informationstechnik
CSA	Canadian Standards Association	Ja / C22.2 No. 113 Fans and Ventilators
CCC	China Compulsory Certification	Ja / GB 12350 Safety Requirements for small Power Motors

6 Zuverlässigkeit

6.1 Allgemein

Lebensdauer L10 bei TU = 40 °C	40.000 h	
Lebensdauer L10 bei TU max.	22.500 h	
Lebensdauer L10 nach IPC 9591 bei TU = 40 °C	67.500 h	



Einlassdüse und Befestigungsplatte kundenseitig
 intake nozzle and mounting plate provided by customer

Kabelfixierung kundenseitig / cable fixed by customer

- 1.) Anzahl und Länge der Litzen, Schlauch es siehe Produktspezifikation
 - Anzahl der Kugellager mit Feder spielfrei verspannt.
- 1.) Length and number of wires, tube see design specification.
 - without axial clearance by a pre-loaded spring.

SP-Produktname Name of product		SP-Produkttyp Product type		SP-Produktcode Product code		SP-Produktmaterial Product material		SP-Produktgröße Product size	
SP-Produkttyp Product type		SP-Produktcode Product code		SP-Produktmaterial Product material		SP-Produktgröße Product size		SP-Produktfarbe Product color	
SP-Produktgröße Product size		SP-Produktmaterial Product material		SP-Produktgröße Product size		SP-Produktfarbe Product color		SP-Produkttyp Product type	
SP-Produktname Name of product		SP-Produkttyp Product type		SP-Produktcode Product code		SP-Produktmaterial Product material		SP-Produktgröße Product size	
SP-Produktgröße Product size		SP-Produktmaterial Product material		SP-Produktgröße Product size		SP-Produktfarbe Product color		SP-Produkttyp Product type	

1:2

Kopie der Zeichnung, das Gießen ist verboten und kein Ersatz für die Konstruktion der Bauteile. Die Bauteile sind zu prüfen und zu akzeptieren. Änderungen sind durch die Zeichnung zu berücksichtigen. Alle Rechte vorbehalten.
 Drawing is for reference only. Casting is prohibited and not a substitute for the construction of the parts. The parts are to be checked and accepted. Changes are to be taken into account. All rights reserved.